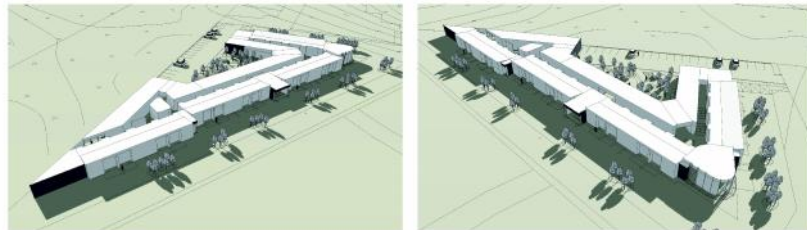




Perspektiv set fra nordøst

Perspektiv set fra vest



Perspektiv set fra nordøst

Perspektiv set fra vest

HOSPICE SJÆLLAND
30. Thorsgade
Mål -
WNN arkitektur A/S

Skitse til udbygning af Hospice Sjælland

Foreningens adresse:

Hospice Sjælland Støtteforening

Elmevej 18, 4000 Roskilde. Tlf.: 46 37 28 68

E-mail: formand@hosjstf.dk

www.hosjstf.dk

Bestyrelsen 2012/13:

- Lisbeth Molter Zenth, Roskilde, (formand), tlf. 46 37 28 68,
- Karen Margrethe Lund, Roskilde, (næstformand), tlf. 46 35 97 66,
- Anker Axelsen, Roskilde (kasserer), tlf. 46 37 28 70,
- Ingelise Møller, Roskilde, (sekretær), tlf. 29 79 99 70
- Hannelore Reisz, Greve, tlf. 43 90 57 24.
- John Stege, Jyllinge, tlf. 46 78 94 05
- vakant

Kontingent 2012:

125,- kr. for enlige. 175,- kr. for ægtefæller/samboende
Bankkonto: Reg.nr. 2290 — konto nr. 3490 763 855



Støtteforeningen
arbejder for
Hospice Sjælland
i Roskilde

NYHEDSBREV

Nr. 2/2012

Indhold:

	side:
1. Formandens klumme	2
2. Mindeord	3
3. Udvidelse af hospice	4
4. Gymnastik	5
5. Antologi "Tæt på..."	6
6. Program for aften i Kr. Saaby	7
7. Grænser - kassererens klumme	8
8. Sundhedsdagen 2012	9
9. Ladies'MidnightWalk	10
10. Det sker: underholdning mm.	11
11. Adresser	12

Støt Hospice-sagen

- for bedre omsorg ved livets afslutning!

Formandens klumme

Den 7. februar 2012 holdt vi årsmøde i Sct. Jørgensbjerg Sognegård.

Jeg blev genvalgt som formand, og John Stege kom ind i bestyrelsen i stedet for Jytte Christiansen, som havde valgt ikke at genopstille.

Den 1. maj 2012 afgik Niels Bonde ved døden efter kortere tids sygdom. Der er andetsteds i bladet en nekrolog over Niels, som havde siddet i bestyrelsen i 3 år.

Vi indkaldte suppleant, men det har desværre vist sig, at ingen af vore suppleanter har haft mulighed for at indtræde i bestyrelsen, og vi er derfor p.t. kun 6 medlemmer i bestyrelsen. Dette er dog i overensstemmelse med vore vedtægter.

Bestyrelsens sammensætning kan i øvrigt ses på bagsiden af Nyhedsbrevet. Som revisor genvalgtes Kirsten Pilgaard og som revisorsuppleant Poul Jensen.

Kontingentet for 2013 er fortsat uændret 125 kr. for enlige og 175 kr. for par.

Vores årsmødetaler var Jytte

Abildstrøm, som bl.a. talte om begreberne ironi, satire og humor – men mest om humor, som er positiv. Det var i det hele taget det gennemgående tema: Lykken er at se det positive i livet. Det var en optræden, som, i hvert fald for mig, åbnede øjnene for, at de problemer, vi uvægerligt vil komme ud for her i livet, måske ikke er helt så store, som vi somme tider gør dem til.

Har man lyst til at læse et længere referat fra Jytte Abildstrøms optræden, vil jeg opfordre til, at man kigger på vores hjemmeside, - under arkiverede nyheder - hvor vores utrættelige webmaster, Reginald Hansen, har skrevet et fortræffeligt og dækkende referat .

Reginald er en af vore store ildsjæle, og jeg vil gerne her sige en meget stor og varm tak for det arbejde, som Reginald udfører. Vi har takket være ham fået en flot og let gennemskuelig hjemmeside, hvor der jævnlige kommer nye ting på, som Reginald ofte selv er initiativtager til.

Andre ildsjæle på Hospice Sjælland er Inge og Erling Møllehave, som har tilbudt at lave et støttearrangement for Hospice Sjælland. Det vil løbe af stablen onsdag den 19. september

Det sker:

Sang – musik – historiefortællinger – dans – vinsmagning.

Et eller andet fra den overskrift sørger aktivitetsudvalget på Hospice Sjælland for bliver arrangeret I gang om måneden, og mange af de frivillige er med til rent praktisk at sørge for, at alle de beboere og pårørende, der gerne vil deltage, får den hjælp de har brug for f.eks. hvis der skal køres senge op i Orangeriet og gives en hånd med i forbindelse med servering af vand, saft, kaffe, the og kage.

Jeg har i flere Nyhedsbreve skrevet om vore aktiviteter og den store værdi, der ligger i, at vi – aktivitetsudvalget og de frivillige kan bringe underholdning af meget forskellig art ind til vore beboere, der ikke mere – som vi andre – lige kan gå til underholdning af én eller anden art. Vi kan ikke få al underholdning gratis, og derfor er Støtteforeningens medlemmer af stor værdi for os. Jeres kontingent er med til at bidrage til aktiviteterne for vore beboere og deres pårørende.

Voces Sct. Lucii – et ungdomskor fra Roskilde Domkirke har igen beriget og betaget os, når de fylder Orangeriet med korsang, solosang og hele deres ungdoms udstråling af glæde ved netop at synge og være sammen med menneskene på Hospice Sjælland. Fastelavn fejres med Hospice pyntet med masker og fastelavnstønder, som beboere, pårørende og frivillige har været med til at fremstille, og så fortalte historiefortæller Ellen Dahl Bang sjove og skøre historier.

En af de aftener i maj måned, hvor det virkelig var et skønt vejr, havde vi besøg af Gundsøllille Folkedanserforening, der trådte dansen på terrassen foran spisestuen, så de beboere, der ikke ønskede at være ude, kunne nyde dans og musik gennem de store vinduespartier fra spisestuen. De flotte folkedanserdragter blev beundret og lederen tog nogle dansere med ind og fortalte historien om de forskellige dragter – en fin oplevelse.

Sct. Hans gør vi også noget ud af – pynter op på Hospice med hekse i alle størrelser, tænder ild i balfadet og i fakler, der er sat op ved alle beboernes terrasser og imedens underholdt harpenist Trine Opsal og historiefortæller Ellen Dahl Bang med fortællingen om Trobadouren Thomas – en keltisk ballade fra 1300 tallet, der passede fint til en Sct. Hans aften.

Senere i år håber vi at få besøg af Susse Wold og Jytte Abildstrøm. Vi har en aftale med Chilli Turell, vi vil arrangere en vinsmagningsaften, Roskilde Gospel Singers kommer på besøg, og måske får vi også fornøjelsen af andre kor og lokale kunstnere, der gerne vil synge og spille hos os. Hvis I er interesserede i at følge med i vore aktiviteter, så kig ind på Støtteforeningens hjemmeside www.hosjstf.dk under ”Det sker”.

Ladies' Midnight Walk

- gav penge til Hospice Sjælland

Fredag, den 1. juni 2012 blev der arrangeret en midnatsvandretur med fakler gennem Roskilde by og forbi nogle af Roskildes mest kendte seværdigheder. Start var på parkeringspladsen ved Vikingemuseet kl. 23,30 og turen sluttede samme sted. Deltagelse kostede 100,- kr.

Karin Zoe Neldeberg fik ideen til Ladies' Midnight Walk. Hun fortæller:

I 2010 havde jeg besøg af min datter og svigersøn, der bor

i England. De havde netop afsluttet en cykeltur i Paris til fordel for en velgørenhed. Jeg fortalte dem, at jeg også gerne ville lave noget med kvinder og velgørenhed, men at en cykeltur nok ikke var det rigtige. Derfor foreslog min svigersøn en gåtur til fordel for noget, jeg brændte for. Og så var ladiesmidnightwalk.dk født. Formålet med gåturen på 5,4 km. var at samle penge ind til Hospice Sjælland og overskuddet går ubeskåret til Hospice Sjælland.

Vejret den aften var ikke noget at

skrive hjem om. Alligevel deltog cirka et halvt hundrede kvinder. Ud over deltagerne havde andre købt startbillet eller bare ønsket at støtte arrangementet som sådan. Dertil kom, at Nycomed i Roskilde støttede ved at fordoble det indkomne beløb.

Karin Zoe Neldeberg



samt medarrangørerne Søs Milton og Ann Christine Brandt kunne på den baggrund efterfølgende overrække Hospice Sjællands chef 12.500,- kr.

De har endvidere besluttet, at det ikke skal være en éngangsforetagelse, så derfor har de, ifølge Dagbladet Roskilde, allerede fastlagt en ny dato, nemlig den 31. maj 2013.

Læs mere på www.ladiesmidnightwalk.dk - gå for et godt formål og vær med til at støtte!

2012, kl. 19.00 i Kirke Saaby med start i kirken og fortsættelse i Den Gamle Skole. Sæt derfor allerede nu kryds i kalenderen til dette arrangement. Det koster 100 kr. at deltage – se i øvrigt programmet andetsteds i Nyhedsbrevet.

Så kan jeg allerede nu oplyse, at

årsmødet 2013 bliver afholdt torsdag den 7. februar kl. 19.00 i Sct. Jørgensbjerg Sognegård.

Lisbeth Molter Zenth
formand

MINDEORD

om

NIELS BONDE

Det er med sorg, at vi i Støtteforeningens bestyrelse har modtaget meddelelsen om, at Niels Bonde den 1. maj 2012 afgik ved døden efter kortere tids sygdom. Niels Bonde indtrådte som nyt bestyrelsesmedlem i 2009 samtidig med vores kasserer, Anker Axelsen, og mig selv.

I de 3 år Niels nåede at sidde i bestyrelsen, lærte vi ham at kende som en aktiv, konstruktiv og idérig person. Det var således Niels, som

foreslog, at vi i 2011 inviterede Christian Balslev-Olesen til at være vores årsmødetaler.

Vi vil komme til at savne ham meget, også på grund af hans stille, tørre humor og skæve smil. Det var altid en fornøjelse at være sammen med Niels. Æret være hans minde.

P.b.v.

Lisbeth Molter Zenth
Formand.



Udvidelse af hospicepladser på Hospice Sjælland

Hospice Sjælland har i dag 12 pladser og modtager hvert år 220-250 beboere; men da der er omtrent dobbelt så mange, der visiteres til og ønsker en plads på hospice, må mange hvert år afvises, selvom de har behov for den pleje og omsorg, som hospice tilbyder. Hospice Sjælland har siden opstart 2006 formået at opbygge en organisationsstruktur, som er økonomisk rentabel og med en høj faglig ekspertise inden for den specialiserede palliation.

komplekse fysiske, psykiske, sociale og åndelige palliative problemstillinger, lindring i forbindelse med en livstruende sygdom.

Region Sjælland har nu besluttet at udvide antallet af hospicepladser, hvoraf 4 nye pladser placeres på Hospice Sjælland, der således i fremtiden kommer til at kunne tilbyde pleje og omsorg til i alt 16 beboere.

De nye boliger indrettes på samme måde som de eksisterende, dvs. de

har eget bad/toilet, stue, sengeplads samt udgang til terrasse. Udsigten ud over kulturlandskabet vil være den samme som de eksisterende boliger, som ligger på den nordvestlige side. Med udvidelsen til 16 boliger samt yderligere servicearealer har det som udgangspunkt været meget vigtigt at skabe en visuel og

arkitektonisk sammenhæng med det eksisterende byggeri i den nordøstlige ende.

Aino Andersen
Hospicechef
Hospice Sjælland



Ekspertisen består i dag af faggrupper som sygeplejersker, læger, fysioterapeut, harpeterapeut, præst, ernæringsassistenter, servicemedarbejdere, sekretær og frivilligkoordinator, som alle er med til at sikre beboere og deres familier med

Sundhedsdagen 2012

Så nærmer tiden sig atter til årets Sundhedsdag, som afholdes for 17. gang, lørdag d. 25. august fra kl. 10-14 på Hestetorvet i Roskilde.

Temaet i år bliver: "Sundhed - aktiv hele livet", som skal sætte fokus på kendskabet til egen sundhed, blodtryk, kolesterol, stress m.m. samt understøtte budskabet om, at det er lige så vigtigt at vedligeholde sin krop som sin bil.

Foruden de mange patientforeninger, der vil være repræsenteret med informationer om deres forening, vil også Roskilde Kommune og Region Sjælland være repræsenteret. Der vil også i år være mulighed for at få foretaget diverse målinger. Desuden vil der være en del arrangementer, som man kan deltage i, hvor bl.a. kan nævnes cykel- og sundhedsløb.

I det store telt (se omtale) vil der være debat om emnet "Hvem bestemmer over din sygdom" Endvidere vil Roskilde Garden lægge vejen forbi og festliggøre dagen ved at spille et par numre. Et udførligt program for dagen, vil kunne læses i Sundhedsavisen, som uddeles som indstik i lokalavisen i Roskilde ca. 1 uge før afholdelsen.

Avisen vil endvidere blive lagt ud på Roskilde Avis hjemmeside www.roskildeavis.dk samt på Dom Apotekets hjemmeside www.domapoteket.dk



Støtteforeningen vil, som sædvanlig, være repræsenteret på dagen, hvor vi vil uddele pjecer og Nyhedsbreve og fortælle om Støtteforeningens betydning for Hospice Sjælland. Der vil også være mulighed for at købe de smukke kunstnerkort, kuglepenne samt nøgleringe, hvor

overskuddet går til Hospice Sjælland. Endvidere vil man kunne se et eksemplar af bogen "Tæt på døden – Tæt på livet", som er omtalt andet steds. Hospice Sjællands frivilligkoordinator vil være til stede på vores stand og besvare spørgsmål om det frivillige arbejde for interesserede.

Kom forbi Hestetorvet den 25. august og oplev stemningen, de mange patientforeninger, deltag evt. i debatten i det store telt – og besøg os på Støtteforeningens stand. Vel mødt.

Grænser

sætte – flytte – hæve

Der er vist ikke mange, der bryder sig om, at få sat grænser for deres udfoldelse. Alligevel oplever vi det og må acceptere det.

Der er mange slags grænser. Grænser for, hvad vi må og ikke må. Der er etiske og moralske grænser. Og det er nok godt, at der er noget, der hedder grænser. Som forældre har vi oplevet at måtte sætte grænser for vore børn. Og gennem årene har vi vel også oplevet, at grænser flyttes. Det sker også, at grænser ophæves. En af disse grænseophævelser kan støtteforeningen og vore medlemmer få glæde af. Den godkendelse, til at modtage skattefradragsberettigede gaver jf. ligningslovens § 8a, som foreningen opnåede i 2011, er blevet udvidet. Grænsen for mindstebeløb pr. gavemodtager, og grænsen for ikke fradragsberettiget bundbeløb er ophævet. For 2012 er alle beløb op til 14.500 kr. altså fradragsberettigede.

I første halvdel af 2012 har foreningen modtaget mange gaver

under 500 kr. ligesom der er et medlem, der troligt hver måned sender 100 kr. STOR tak for alle disse gaver. Med de nye regler kan alle gavebeløb indberettes til SKAT,



hvis gavegiverne oplyser navn, adresse og cpr-nr. til foreningen. Oplysningerne kan sendes til kassereren på e-mail a.axelsen@mail.dk, og vil naturligvis blive

behandlet med fortrolighed. Om støtteforeningens økonomi kan jeg om 1. halvår af 2012 fortælle: Der er indgået 57.000 kr. i kontingenter og gaver og 2.000 kr. i donationer, i alt indgået 59.000 kr. Vi har brugt 12.000 kr. til de frivillige, 11.000 kr. til arrangementer, 13.000 kr. til information og 11.000 kr. til øvrige udgifter – herunder kontingent til Hospice Forum Danmark, foreningens årsmøde, bestyrelsens arbejde og administration. I alt er brugt 47.000 kr.

Gaver modtages med stor tak på støtteforeningens bankkonto i Nordea på kontonr. 2290 – 3490 763 855. Husk at oplyse navn og adresse.

Anker Axelsen, kasserer.

Succes med gymnastik på hospice

Nyt initiativ med fysisk udfoldelse på Hospice Sjælland har vist sig at være en succes. Gymnastikken giver nemlig ikke blot fysisk velvære, men giver også større fællesskab blandt beboerne på hospice. Selvom Hospice Sjælland i Tre kroner danner rammen om folks sidste tid og afsked med livet, så er der også lys og glæde inden døre – og nu også gymnastik mindst en gang om ugen i fællesrummet Orangeriet. Den fysiske udfoldelse er for både beboere og pårørende og foregår siddende, så alle kan være med.

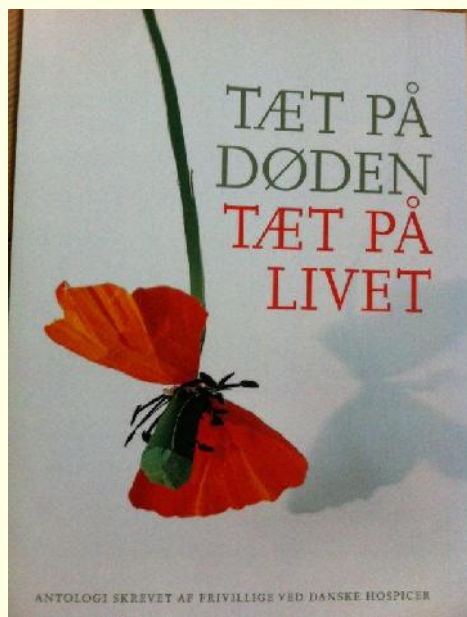


Alligevel får man nemt sved på panden. ”Vi laver opvarmningsøvelser, vejrtrækning, styrketræning, balance og koordination samt afspænding. Desuden er sange og diverse bolde med til at finde glæden i legen”, fortæller fysio- og lymfødemterapeut Jane Buus Johansen, der står for gymnastikundervisningen. Gymnastikken foregår op til tre gange om ugen og altid i timen op til middagsmaden, så appetitten styrkes og humøret er i top ovenpå de fysiske anstrengelser. ”Vi har tilbudt gymnastik siden marts 2012, og det har været til stor glæde for vore beboere. Det har vist sig, at de via gymnastikken lærer hinanden hurtigere at kende, og de hjælper hinanden til at give lidt mere – eller trøste, når ressourcerne svinder. Det er mit indtryk, at fællesskabet fortsætter ved middagsbordet”, fortæller Jane Buus Johansen.

Hospice Sjællands frivillige er en stor hjælp i løbet af gymnastiktimen. De sørger for, at ingen tørster undervejs, og de hjælper beboerne frem og tilbage til Orangeriet.

Antologien: "Tæt på døden - Tæt på livet"

Forfatter og redaktør Marianne Harbo



Foreningen af frivillige ved hospice står bag en ny og ualmindelig smuk antologi: "Tæt på døden – Tæt på livet". Antologien består af en broget buket af indsigtfulde beretninger om hverdagen med opgaver, udfordringer, overvejelser, holdninger og oplevelser i hospice set med frivilliges øjne.

Beretningerne er skrevet af 70 frivillige ved landets hospicer og af musikere, sangere og skuespillere, som er knyttet til foreningen.

Bogen er tænkt som en inspiration til ansatte og frivillige i omsorgsrelateret arbejde, men også patienter og deres pårørende samt andre med interesse for det frivillige arbejde i landets hospicer kan have glæde af den.

"Tæt på døden – Tæt på livet" koster 150 kroner (ved mere end 15 eks. koster bogen 100 kroner) og kan bestilles ved kontakt til Landsforeningen Frivilligt Forum, Jernbane Allé 54, 3. sal, 2720 Vanløse. Telefon: 3877 07 20 eller mail: sekretariatet@frivilligtforum.dk

Program for underholdningsaften til fordel for Hospice Sjælland

den 19. september 2012, kl. 19,00 – 22,00
i Kirke Saaby kirke og Den Gamle Skole, Kirke Saaby.
Entré kr. 100,-

Velkomst ved Erling Møllehave
Indledning ved hospicechef Aino Andersen
Sawarabykoret synger
Gospelsang af Miriam Jul Rasmussen. – The Gratitude
Stig Rossen synger

(Ønsker man at fortsætte i Den Gamle Skole er **TILMELDING NØDVENDIG**
på mail: forlagetvictor@mail.dk, eller tlf. 46 49 94 97)

Traktament: vin, vand og sandwiches pris : kr. 50,-

P A U S E

Information om støtteforeningen ved formand Lisbeth Molter Zentli

Mulighed for at se den nye bog skrevet af frivillige på hospice:

"Tæt på døden, - Tæt på livet."

(Redigeret af Marianne Harboe)

Det vil være muligt at melde sig ind i Støtteforeningen for Hospice Sjælland
Bankkonto: Reg.nr. 2290 – konto nr. 3490 763 855 (enlige kr. 125,- ægtefæller/
samboende kr. 175,- årligt)

Oplæsning af Rita Nielsens kapitel: "Glædens dag i sorgens hus" og uddrag af "Tæt på døden - Tæt på livet" ved Erling Møllehave

Lotteri over flotte sponsorgaver
ved formand for Kirke Saaby menighedsråd, Henry Petersen

Aftenen afsluttes med: Læsning fra Prædikerens Bog og:
"Når en gang det er slut på en dejlig dag"
spilles af Erling på saxofon og Bjarne på Trombone